

알기 쉬운 보훈의학연구소 이용법

2019. 10 (ver.1.0)



목 차

I . 보훈의학연구소 개요	1
II . 보훈의학연구소 이용법	2
1. 내·외부 연구과제 수행 지원	2
2. 의학연구 통계 지원	6
3. 실험연구 지원	9
4. SCI(E) 수록 논문 지원	11
5. 바이오뱅크 연구 지원(VBP 프로젝트 참여)	13
6. 연구회 지원	16
7. IRB(기관생명윤리위원회) 행정 지원	18
8. 유전자변형생물체(LMO) 연구 지원	23
9. 연구공간 분양 지원	25
10. 연구지원 관련 위원회(회의체)	28
III . 보훈의학연구소 관련 규정	29

1

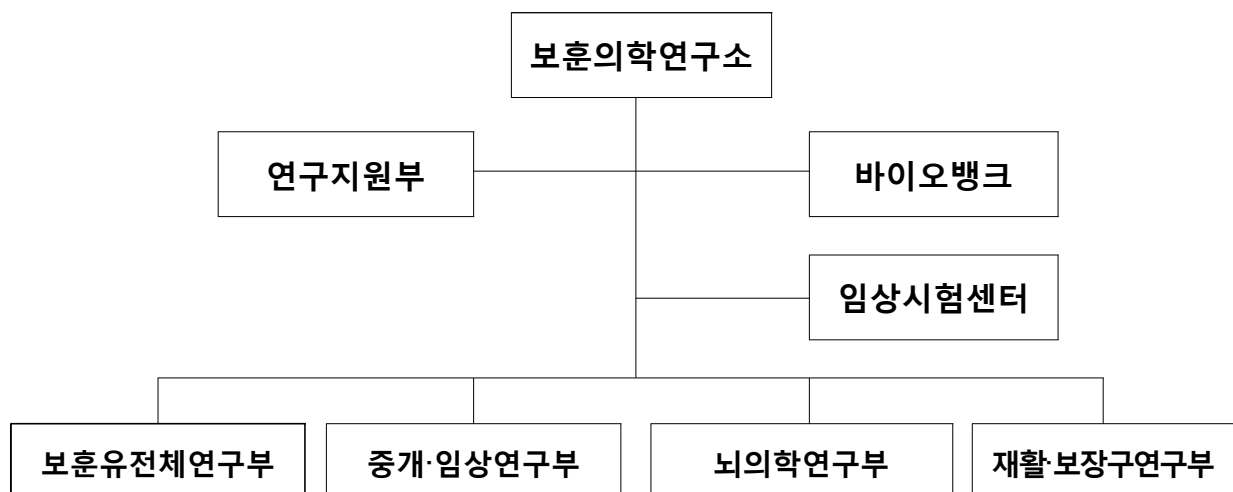
주요 업무

1. 보훈의학연구소 중장기계획 수립 및 조정에 관한 사항
2. 보훈의학연구소 기본운영계획 수립에 관한 사항
3. 임상의학 분야의 연구개발 및 지원에 관한 사항
4. 보훈대상자(국가유공자,고엽제)관련 질환 임상 연구에 대한 사항
5. 임상시험연구 및 임상연구 지원에 관한 사항
6. 임상시험심사위원회(IRB) 관련 업무에 관한 사항
7. SCI 수록 논문 지원에 관한 사항
8. 연구자(전문의, 연구원 등) 연구 지원에 관한 사항
9. 연구업무 관련 대내외 업무에 관한 사항
10. 연구과제 평가, 선정 및 관리에 관한 사항
11. 연구에 필요한 자료의 수집 및 관리에 관한 사항
12. 자료의 통계 및 분석에 대한 사항

2

조직

○ 연구지원부, 바이오뱅크, 임상시험센터 및 4개 연구부



1

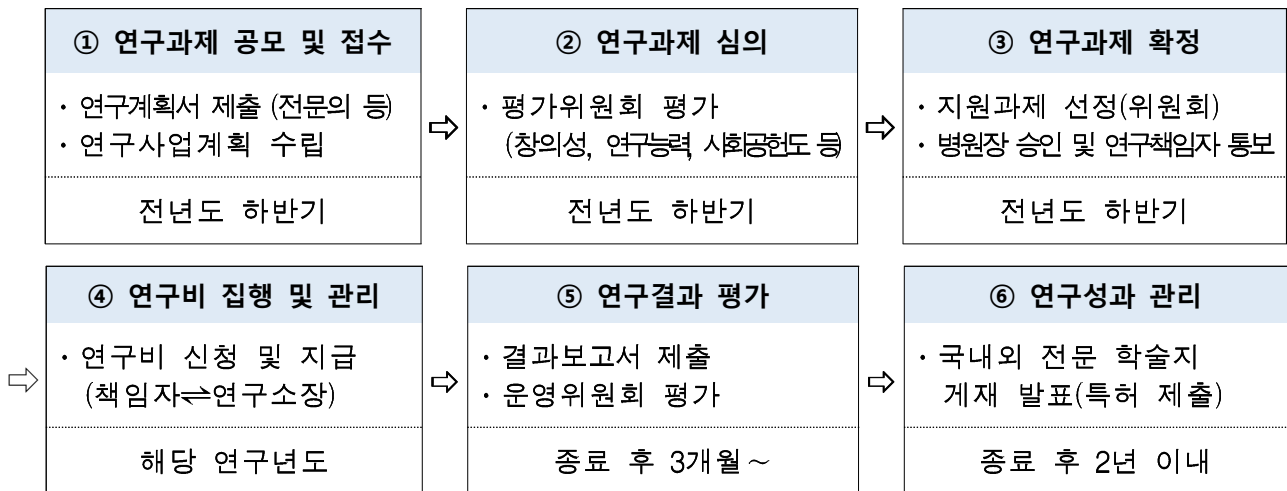
내·외부 연구과제 수행 지원

가. 개 요

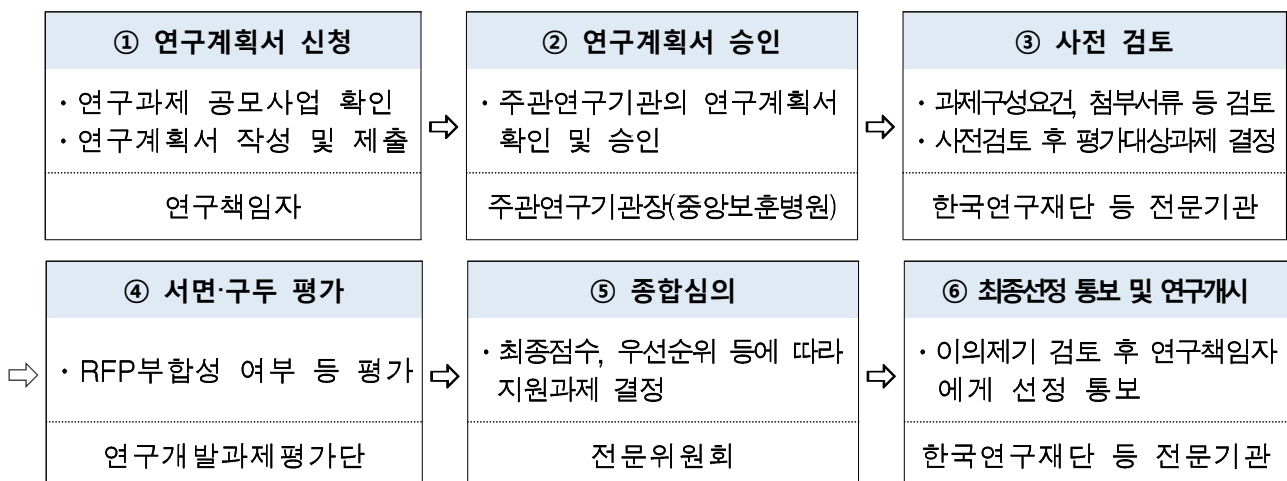
- 관련근거 : 보훈의학연구소 운영지침 및 연구비 관리지침
- 대상 : 6개 병원 전문의, 연구원 등 직종관계 없이 연구에 관심 있는 직원

나. 지원·수행절차

○ 내부연구과제



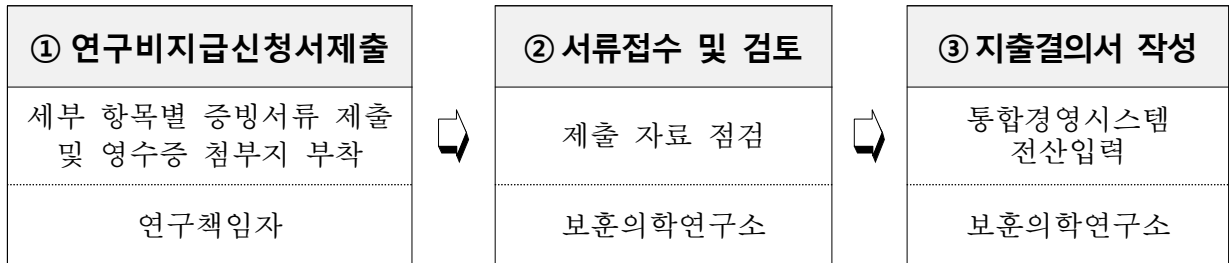
○ 외부연구과제(정부지원 국책과제 등)



다. 연구비 정산

○ 매월 말일까지 연구비 지급신청서 및 관련 증빙서류 제출

- 제출 및 문의처 : 연구소 4층 연구지원부(내선:3920)

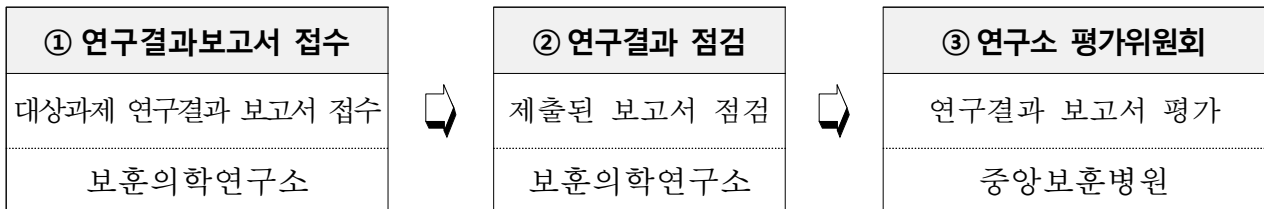


※ 공단 회계 규정과 일반적인 연구관례를 벗어날 경우는 사유서 제출 필수

라. 내부연구과제 연구결과 보고서 등 성과 제출

○ 연구수행에 따른 보고서 제출 및 평가 절차

- 연구책임자는 연구종료 후 연구결과 보고서를 작성 후 제출
- 연구결과 보고서 평가위원회 평가를 통해 연구성과 등을 점검, 관리



※ 연구기간 종료 후 2년 이내에 전문 학술지에 게재 발표(의무 사항)

※ 내부연구과제 관련 보고서 제출목록

- **중간 보고서** : 연구기간 중 연구 추진현황 관련 중간보고서(3페이지 이내)
- **연구결과 보고서** : 연구기간 종료와 동시에 요약보고서(5페이지 이내) 및 종료일로부터 3개월 이내에 연구결과 보고서(10페이지 이상) 완성본 제출
- **연구과제 실적보고서** : 연구기간 중 또는 종료 후 학술활동 및 논문발표 실적 등이 있을 경우 증빙서류와 함께 즉시 제출

○ 내부연구과제 연구결과 보고서 작성 관련 주의사항

- 보훈의학연구소 연구비관리지침 제12조 1항에 따라 연구결과 보고서를 정당한 사유 없이 소정기간 내에 제출하지 않았을 경우에는 이미 지급한 연구비를 전부 또는 일부 회수 가능
- 보훈의학연구소 연구비관리지침 제10조제4항에 따라 연구종료 후 2년 이내에 전문 학술지에 게재하지 않은 연구책임자에 대해서는 이후 연구과제 지원을 1년간 제한

마. 논문발표 시 사사표기 안내

- 연구성과의 학술지 논문 게재 또는 학회 발표 시 해당 연구가 중앙보훈병원의 지원으로 수행되었음을 다음과 같이 명시함

☞ 사사(Acknowledgement) 표기방법

- 국문 : “이 논문은 0000년도 중앙보훈병원 연구개발비 지원을 받아 수행된 연구과제임(VHSMC 00000)”
- 영문 : “This study was supported by a VHS Medical Center Research Grant, Republic of Korea(VHSMC 00000)”

바. 알기 쉬운 Q&A

Q A 1

내부연구과제 종료 후 논문 발표 시 연구책임자는 반드시 제1저자로 발표해야 되는지요?

- 연구책임자는 연구 종료 후 2년 이내에 전문 학술지에 제1저자 또는 책임저자로 발표해야 성과로 인정됩니다.
- 또한 발표 논문에 반드시 해당 논문이 중앙보훈병원 지원으로 수행된 것임을 명시해야 합니다(연구과제번호 포함)

Q A 2

내부연구과제가 선정되면 연구책임자가 추가로 승인받아야 할 사항이 있는지요?

- 내부연구과제가 선정된 연구책임자는 연구수행 전에 반드시 기관생명윤리위원회(IRB)에 연구계획서 및 관련서류를 제출하여 심의·승인을 받아야 합니다.
- IRB에 연구계획서 제출 시 선정된 내부연구과제의 연구내용과 반드시 동일해야 합니다.

Q A 3

연구종료 후 연구결과보고서 평가는 어떻게 진행되는지요?

- 연구종료 후 3개월 이내에 연구결과보고서를 제출해야 되며, 제출된 연구결과보고서는 평가위원에서 평가를 진행합니다.
- 평가결과가 70점 미만(미흡)일 경우 재평가를 하며, 재평가 결과가 다시 70점 미만일 경우에는 연구과제 지원을 1년간 제한합니다.
- 따라서, 연구결과보고서는 수행한 내용을 연구결과 중심으로 구체적으로 작성해야 합니다.

※ 문의처 : 연구소 4층 연구지원부(내선:3920)

가. 개 요

- 관련근거 : 보훈의학연구소 의학 연구 통계 지원 계획 안내(서연구-1420, '17.8.31),
보훈의학연구소 의학 연구 통계 지원 신청 절차 및 양식 변경 안내(서연구-1633호, '18.8.6)
- 지원대상 : 연구자(의료진 등)
- 지원내용
 - 연구 설계, 분석, 보고서 준비, 통계교육 등 의학 연구에 필요한 통계 지원

나. 요청절차

- ① 의학통계 상담 신청서 작성 및 참고문헌 전송 【연구자】
- ② 연구자 연구지원 내용 검토 【연구자 - 연구원 상담】
- ③ 연구지원 【연구원】
- ④ 연구지원 완료 여부 통보 【연구자】

① 연구지원 신청접수	② 연구지원 계획 수립	③ 연구지원	④ 연구지원 완료 통보
<ul style="list-style-type: none"> 통계 지원 신청 접수 (lyou7688@bohun.or.kr 내선: 1802) 	<ul style="list-style-type: none"> 연구자-연구원 상담 연구지원 내용 확인 	<ul style="list-style-type: none"> 통계분석 등 연구지원 결과 송부 필요 시 상담 진행 	<ul style="list-style-type: none"> 연구종료, 추가지원이 불필요한 경우, 논문이 게재된 경우 연구소에 통보 기존 신청서에 요청하지 않은 지원 필요시 신청서 새로 접수 필요

다. 주요 지원내용

- 의학통계 상담 및 분석 지원
- 통계분석기법 교육 지원

교육명	내용
의학통계시작하기	통계적 가설 검정 등
두그룹간 연속형자료 비교	정규성 검정, t-test, Wilcoxon signed-rank test, Mann-Whitney U test
세그룹간 연속형자료 비교	ANOVA
범주형자료분석	카이제곱검정, 피셔정확검정, 맥니마 검정
선형회귀분석	상관분석, 선형회귀분석
로지스틱회귀분석	로지스틱회귀분석
생존분석(1)	생명표, 카플란마이어분석, log rank test
생존분석(2)	콕스비례위험모형

라. 알기 쉬운 Q&A

Q A 1

병원에서 이용 가능한 통계 소프트웨어는 어떤 것들이 있으며 어떻게 설치하나요?

- 이용 가능한 통계소프트웨어는 SPSS, R, Rex, jamovi가 있음
- SPSS는 병원 PC의 IP 주소를 확인 후 의료정보부(내선 1137)에 설치 요청
- SPSS는 동시 접속 가능한 PC 수 제한이 있어 사용 후 종료 필요
- R은 <https://cran.r-project.org/> 접속하여 무료로 다운 받아 설치
- Rex는 엑셀에서 R과 연계하여 통계분석을 실시할 수 있는 소프트웨어로 <http://rexsoft.org/> 접속하여 보훈병원 인증 후 설치 가능
- jamovi는 R을 기반으로 하는 소프트웨어로 <https://www.jamovi.org/> 접속하여 무료로 다운 받아 설치

Q A 2

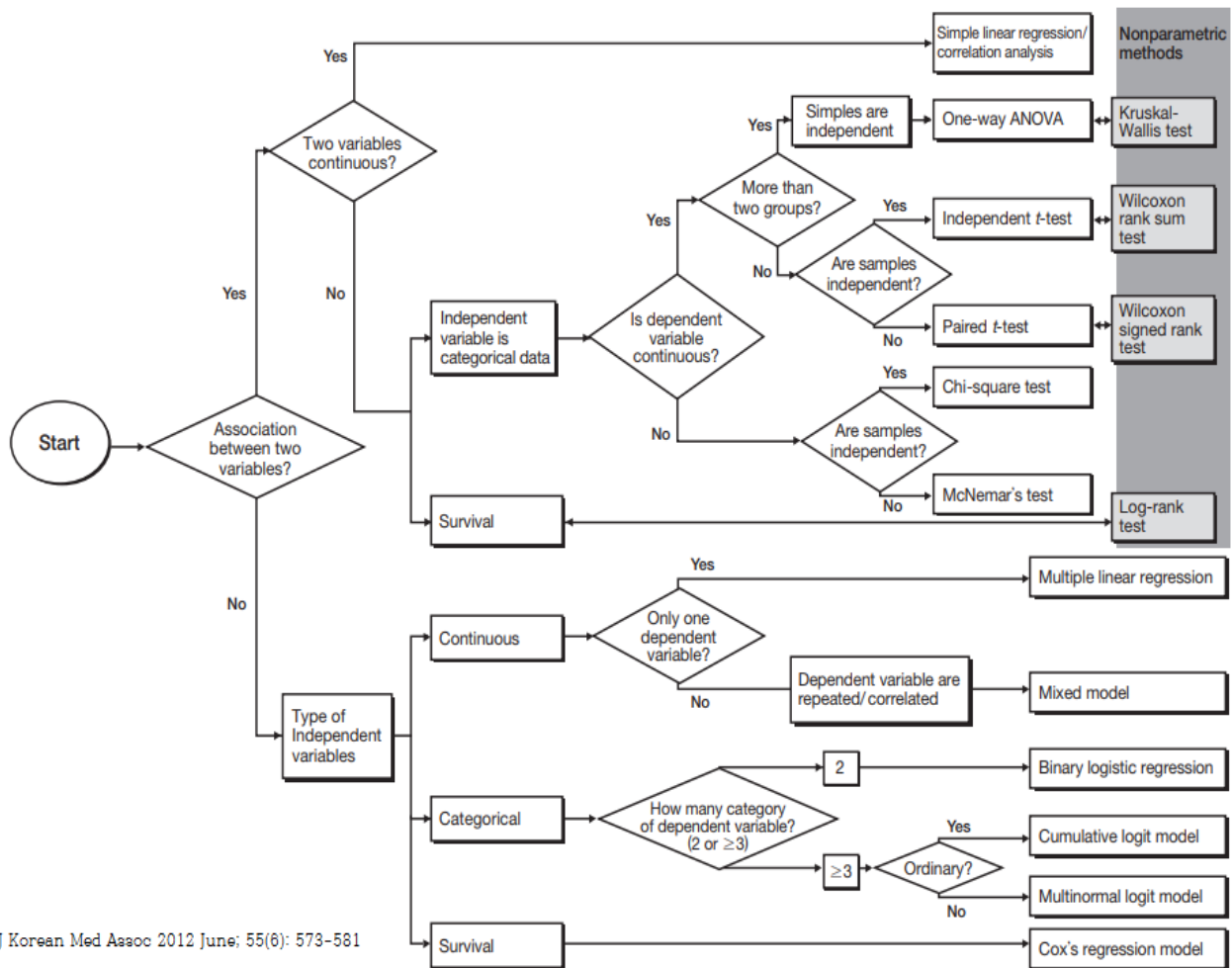
OOO 연구를 진행하려고 합니다. 필요한 sample size는 얼마인가요?

- 연구를 위한 적절한 sample size는 대부분 통계분석기법을 기반으로 계산됨
- 통계분석방법이 결정되어야 계산이 가능하므로 연구목적과 디자인, 연구목적을 검정할 변수의 형태가 명시되어야 함
- 연구 목적을 검증할 값이 무엇이고 그 값의 특징(평균과 분산 또는 비율 등)이 알려져 있다면 제공해야 함
- 만약 그룹 간의 차이를 검증하는 것이 목적이고, 임상적으로 의미 있는 차이가 어느 정도인지 알려져 있다면 제공해야 함



3 000 연구를 진행하려고 합니다. 어떤 통계 기법을 사용해야 하나요?

- 연구목적과 디자인, 분석에 사용되는 변수에 따라 통계분석방법이 결정됨
- 독립(원인)변수와 종속(결과)변수 형태에 따라 아래를 참고하여 통계분석방법을 선택할 수 있고, 최종 분석방법은 통계 담당자와 상의 후 최종 결정



[Korean Med Assoc 2012 June; 55(6): 573-581

Figure 1. A flowchart of appropriate tests of statistical inference.

※ 문의처 : 연구소 4층 연구지원부(내선:1802)

가. 개 요

- 관련근거 : 보훈의학연구소 실험 등 연구지원 계획(서연구-798호, '19.3.21)
- 지원대상 : 내부연구과제 관련 실험연구를 하는 전문의, 연구원 등
- 지원내용
 - 연구자 실험을 위한 상담, 실험기법 교육, 연구장비 및 연구재료 활용방안 상담, 실험 분석 등 지원

나. 요청절차

- ① 연구자 실험지원 요청 서류 신청 【연구책임자】
- ② 연구지원 가능 여부 논의 【연구자 - 연구원 상담】
- ③ 연구자 연구지원 내용 검토 【연구지원부】
- ④ 연구지원 계획에 따른 연구원 실험 지원·교육 배정 승인 【연구소장】
- ⑤ 실험 종료 후 실험결과 보고서 제출 【연구책임자】

① 연구지원 신청접수	② 연구지원 계획 수립	③ 실험 등 연구지원	④ 결과보고서 제출
· 실험연구 연구자 대상 연구지원 신청 접수	· 연구자-연구원 상담 · 연구지원 내용 확인 (실험분석 내용, 연구원 배정 계획 등)	· 연구소장 승인 및 연 구책임자 통보 · 연구원 배정 확정 및 연구지원 실시	· 실험 종료 후 연구책임자 결과보고서 제출

※ 실험에 소요되는 용품 (연구재료, 연구시약, 각종 소모품 등)의 구입 등에 소요되는 비용은 연구책임자가 부담

- 제출 및 문의처 : kimkhshep@bohun.or.kr, 연구소 4층 연구지원부(내선:3922)

다. 주요 지원내용

- 연구자가 연구수행에 필요한 실험 및 분석기술 지원
- 기초 실험기법 및 실험 실습교육 지원

교육명	내용	비고
분자실험	DNA, RNA, PCR methods	연구원(4563)
	Cloning, transfection, transduction	
단백질 분석	Western blot	
	ELISA, FACS	
	IHC, imaging (confocal, Live cell imaging)	
실험 실습	PCR, real-time PCR (신청자에 한해 일정조율)	
	western blot (신청자에 한해 일정조율)	

라. 알기 쉬운 Q&A

1 실험지원 요청 절차는?

- 실험지원 신청서 양식에 따라 필요 사항 등을 작성하신 후에 연구소 담당자에게 이메일로 신청
- 실험지원 요청 내용 검토 후 연구소에서 지원 가능 여부 결정
- 신청자(연구책임자)에게 통지

2 실험 진행시 발생하는 비용은 연구소에서 지원하는지요?

- 기본적으로 실험 진행과정에서 발생하는 모든 실험재료, 시약 등 소모성 비용은 연구책임자가 부담합니다.
- 연구소 연구장비 사용은 원내 연구자의 경우에는 한시적으로 이용료 면제

3 요청한 실험지원 내용이 종료되면 어떻게 하면 되나요?

- 실험지원 내용이 종료되면 신청자(연구책임자)는 실험지원 받은 사항에 대한 결과 보고서(실험결과 등)를 구체적으로 작성하여 제출하면 됩니다.

※ 문의처 : 연구소 4층 연구지원부(내선:3922)

가. 개 요

- 관련근거 : 보훈공단 SCI(E) 수록 논문 지원 지침
- 지원자격 : 보훈병원에 근무하는 전문의(계약직 포함)와 보훈의학연구소 연구자
- 대상논문 : 저자소속에 보훈병원이 표기된 논문으로 제1저자와 교신저자 중 1인이 반드시 보훈병원 소속
- 논문종류 : 지원대상 논문은 아래와 같음
 - 원저(原著, research article)
 - 종설(從說 review article)
 - 증례(症例, case report)

나. 지급 대상 및 기준

- 지급대상 : 주저자인 제1저자와 책임저자 중 신청자 1인에게만 지급
- 지급기준 : 학술지의 논문영향력지수(IF)에 따라 지원금은 1편당 1회만 지급하며 (50~600만원/편), 논문게재료는 1회/년 150만원 한도 내에서 실비 지급

다. 신청 및 제출

- 신청시기 : 매년 12월 초 지급신청 공고 안내
- 제출서류 : SCI(E) 수록 논문 지원금 및 논문게재료 지급 신청서
 - 게재논문 별쇄본 1부, 게재된 학술지 IF 확인서류 1부, 논문게재료 지급 증빙서류(본인 명의의 결제 내역) 1부 첨부
- 제 출 처 : 보훈의학연구소로 전자문서(공문) 제출
- 문 의 처 : 연구소 4층 연구지원부(내선:3922)

라. 지원금 지급 방법

- 직전연도 12월1일부터 당해연도 11월30일까지 게재된 논문에 대하여 매년 연말 일괄지급

마. 알기 쉬운 Q&A

1 SCI(E) 수록 논문 지원금 신청은 언제 하는지요?

- 논문 지원금 신청은 연중 언제든지 신청 가능하지만 매년 12월에 지급신청 공고를 안내하므로 한번에 수합해서 제출하면 됩니다.

【관련 규정】 보훈공단 SCI(E) 수록 논문 지원 지침 참조

2 발표한 논문의 논문영향력지수(IF)는 어디서 확인 가능한지요?

- IF는 매년 점수가 달라지기 때문에 가장 최근 점수로 작성해야 하며, 관련 정보는 중앙보훈병원 의학도서관 홈페이지에 방문하신 후 JCR 사이트에서 쉽게 검색할 수 있습니다.

3 논문 게재료는 얼마까지 지원받을 수 있나요?

- 논문 게재료는 연 1회 150만원 한도 내에서 실비 지급됩니다. 따라서, 논문 게재료가 150만원을 초과할 경우에는 초과 금액에 대해서는 개인이 부담하셔야 합니다.

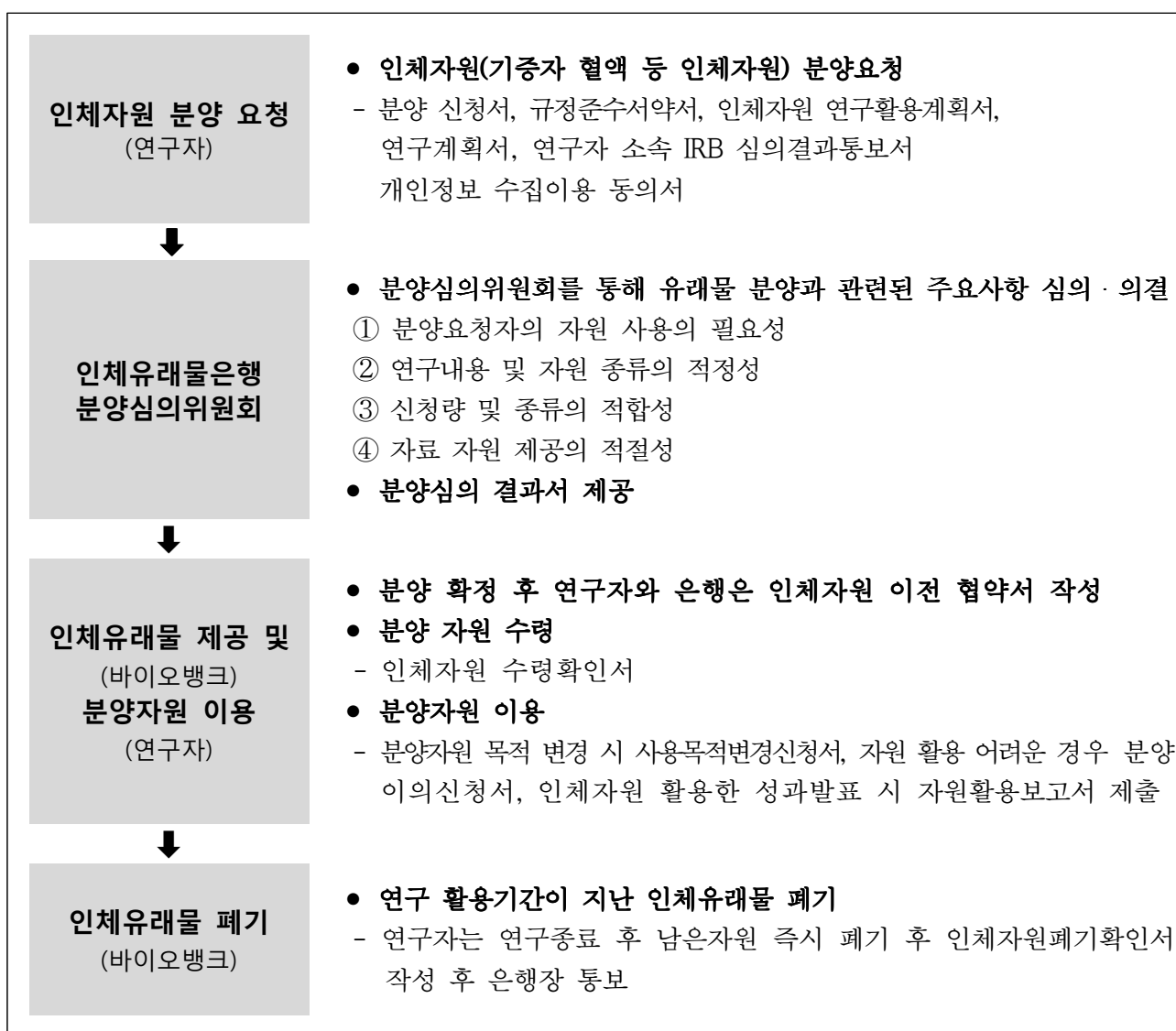
【관련 규정】 보훈공단 SCI(E) 수록 논문 지원 지침 참조

※ 문의처 : 연구소 4층 연구지원부(내선:3922)

가. 개 요

- 관련근거 : 중앙보훈병원 인체유래물은행 운영지침 ('19. 3월)
- 지원대상 : 외부 및 내부연구과제 관련 실험연구를 하는 전문의, 연구원 등
- 지원내용
 - 연구자의 실험을 위한 Plasma, Serum, DNA등의 자원 및 기증자 정보 분양

나. 요청절차



※ 분양 신청 시 연락처(바이오뱅크부, 내선 : 4562)

다. 주요 지원내용

- 인체유래물 자원 분양 : Plasma(500 μ l), Serum(400 μ l), DNA(100 μ l)
- 기증자 정보 분양 : 성별, 나이, 바이오뱅크 기본 설문결과 등
- ※ 코호트 연구의 자원 기탁 관련 및 기타 인체유래물 자원 문의 사항 있을시 담당자 (바이오뱅크부, 내선 : 4562) 연락

라. 분양 자원의 실비

구분	분양실비	비고
Plasma, Serum	20,000원	내부 연구자에 한하여 50% 할인하여 제공
DNA	26,000원	

※ 내부연구자가 바이오뱅크에 자원을 기탁하는 코호트 연구의 경우, 해당 연구의 연구책임자가 요청 시 실비 무료로 진행.

마. 관련 양식

- 인체자원 분양 신청 시 바이오뱅크 분양담당자가 필요한 양식을 파일로 안내 예정. (바이오뱅크부, 내선 : 4562)

라. 알기 쉬운 Q&A

1 누구나 분양을 신청 할 수 있나요?

- 국내 거주하는 한국인 연구자로서 기관생명윤리위원회의 승인 또는 면제를 받은 연구 과제를 수행하는 연구책임자라면 분양 신청하실 수 있습니다.

2 분양을 신청하는 경우 신청한 모든 인체자원을 분양받을 수 있나요?

- 인체자원의 분양여부는 분양신청이 접수된 후 분양심의위원회를 통해 결정 됩니다. 이 때 분양위원회는 연구내용 및 방법, 바이오뱅크의 자원보유현황 등을 고려하여 분양자원의 종류 및 수량을 일부 조정할 수 있습니다.

Q A 3 인체자원을 분양받으려면 비용을 지불해야 하나요?

인체자원을 분양받을 시 무상 또는 생명윤리 및 안전에 관한 법률 제 43조3항 및 동법 시행규칙 제41조2항에 따라 자원의 보존 및 제공에 소요되는 경비가 청구될 수 있습니다. 납부하신 분양실비는 한국보훈복지의료공단 중앙보훈병원의 예산으로 다시 활용되거나 국고로 입금됩니다.

Q A 4 분양심의 후 심의결과를 받기까지 얼마의 시간이 소요되나요?

분양심의위원회는 매월 1회 개최되므로, 분양신청서류 접수 후 약 1개월 후에 심의 결과를 통보 받으실 수 있습니다. 심의결과는 이메일로 신청자에게 통보됩니다.

Q A 5 분양심의가 통과된 경우 실제 인체자원을 수령하기까지 얼마의 시간이 소요되나요?

분양자원의 수량에 따라 분양준비기간이 달라질 수 있습니다. 일반적으로 1~3개월 정도 소요됩니다. 분양 자원 수령일은 연구책임자와 바이오뱅크 분양담당자가 협의하여 정합니다.

Q A 6 인체자원은 어떻게 수령하나요?

연구책임자가 인체자원을 직접 수령하는 것을 원칙으로 합니다.
다만, 연구책임자의 직접 수령이 불가능할 경우, 인체자원 이용자가 연구책임자의 위임을 받아 인체자원을 수령 할 수 있습니다.

Q A 7 이용기간이 종료된 인체자원은 어떻게 해야 하나요?

이용기간이 종료된 후 보유하고 있는 모든 인체자원을 즉시 폐기하고, 폐기 사실을 해당 바이오뱅크로 통보하여야 합니다. 보유자원을 폐기하지 않고 임의로 다른 용도로 사용하거나, 제3자에게 제공할 수 없습니다.

Q A 8 인체자원을 활용하여 얻은 연구결과를 발표하려면 어떻게 해야 하나요?

해당 자원을 활용하여 얻은 결과를 논문 등에 발표하려는 경우에는 해당 논문 등에 한국보훈복지의료공단 중앙보훈병원 바이오뱅크의 자원을 활용한 연구결과라는 점(활용한 자원의 종류와 출처)를 표기하여야 합니다. 또한 인체자원을 활용한 결과물이 발표된 날로부터 3개월 이내에 자원활용보고서와 발표된 결과물을 해당 바이오뱅크로 제출하여야 합니다.

※ 문의처 : 연구소 2층 바이오뱅크부(내선:4562)

가. 개 요

- 관련근거 : 연구소 연구회 운영계획(서연구-226호, 2019.01.22.)
- 지원대상 : 연구소장이 승인한 연구회
- 지원내용
 - 연구소 회의실 및 회의비(식사, 다과비 등) 지원

나. 연구회 구성 및 설치

- 원내 직원이 주체가 되어 자발적으로 구성하여 연구회 활동 수행
- 연구회는 회장, 간사, 회원으로 구성
- 연구회 설치는 연구회 연구활동 계획서를 작성하여 연구소에 제출(수시)
 - ※ 연구회는 연구소에서 주관하는 연구활동에 적극 협조하고 참여

다. 지원대상 연구회 선정

- 시기 : 매년 1월에 연구회 연구활동 계획서 접수
- 선정 : 연구소 운영위원회 심의를 통해 지원대상 연구회 최종 선정

라. 지원 규모 및 절차

- 규모 : 연구소 예산범위 내에서 각 연구회별로 균등 지원
 - 7개 연구회를 대상으로 연구회당 최대 50만원 이내로 지원(2019년)
- 절차 : 집행전 사전 예산 확인 후 경비지급신청서, 사용증빙서류
(영수증, 회의록 등) 제출
- 문의처 : 연구소 4층 연구지원부(내선 : 3922)

바. 알기 쉬운 Q&A

1 연구회 신설은 어떻게 하는지요?

- 연구자가 신설 연구회에 참여할 직원을 모집하여 연구회 연구활동계획서를 전자문서(공문)로 연구소에 제출하며, 수시로 제출 가능합니다.

2 회의비 사용 금액 제한이 있는지요?

- 기본적으로 회의비는 회의에 참여한 회원을 기준으로 하며, 보훈공단 규정을 준용하여 1인당 3만원으로 제한합니다.

3 회의비 사용 절차는 어떻게 되나요?

- 회의비는 법인카드로 사용가능하며 , 유선상 (내선 3920) 카드 신청 후 사용하시고 반납하시면 됩니다.

※ 문의처 : 연구소 4층 연구지원부(내선:3922)

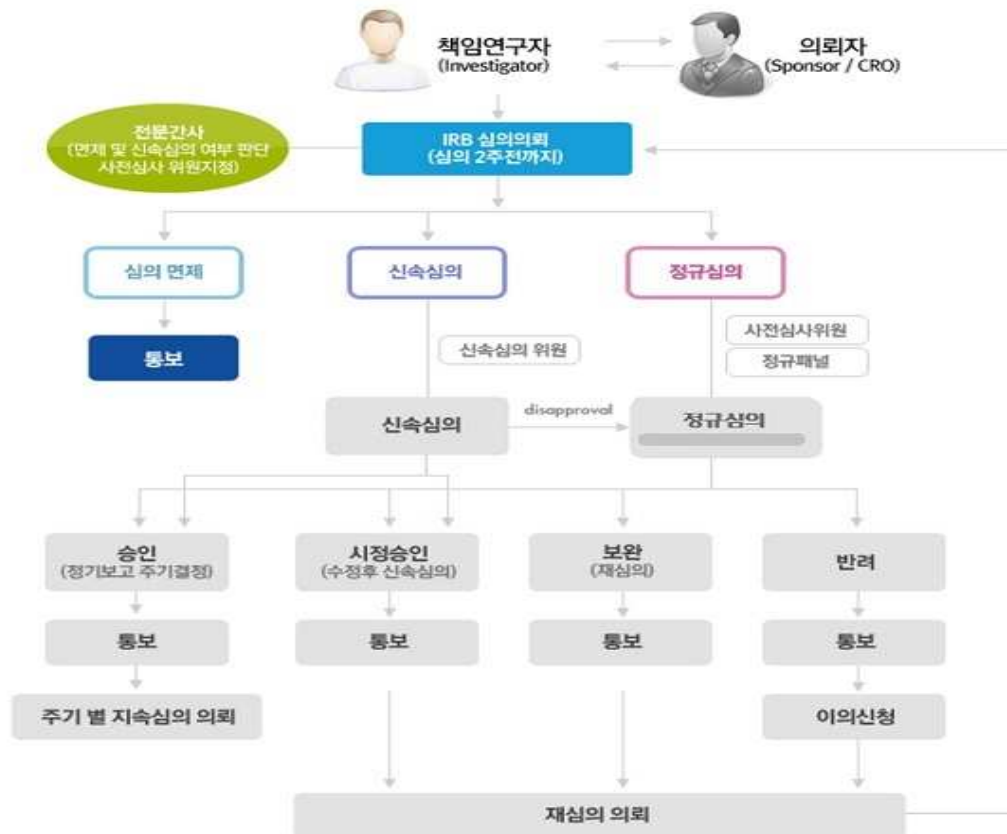
가. 개 요

- 관련근거 : 생명윤리 및 안전에 관한 법률 제10조
- IRB : 본 위원회는 중앙보훈병원(이하 ‘본원’)에서 또는 본원에 소속된 연구자에 의해 수행되는 인간 및 인체유래물 대상 연구에 대하여 생명 윤리 및 안전에 관한 법률 및 관련 국제 규범을 준수하고 인간의 존엄과 가치를 침해하거나 인체에 위해를 주는 것을 방지함으로써 생명 윤리 및 안전을 확보하기 위해 필요한 사항을 결정하기 위해 병원장 직속의 독립적 위원회로 설치된 기관생명윤리위원회(Institutional Review Board, 이하 “위원회”라 한다.)라 한다.
- 역할 및 권한
 - 연구계획서의 윤리적·과학적 타당성 평가
 - 연구대상자등으로부터 적법한 절차에 따라 동의를 받았는지 여부
 - 연구대상자등의 안전에 관한 사항
 - 연구대상자등의 개인정보 보호 대책
 - 수행 중인 연구의 진행과정 및 결과에 대한 조사·감독
 - 연구자 및 종사자 교육
 - 연구책임자의 경험과 자격 검토
 - 연구의 종료 및 중지 결정

나. 임상연구 업무 흐름도

- ① 연구계획 eIRB 접수 (www.e-irb.com), 문의: IRB 행정실(내선 : 4372)
- ② IRB 심의
- ③ 심의결과통보 (시정승인/보완/반려 심의결과는 재심의 필요)
- ④ 연구계약 체결(의뢰기관-실시기관-책임연구자)
- ⑤ 연구시작

○ IRB 업무 흐름도



○ IRB 심의

연구진행 과정 중 필요한 IRB 심의

★연구의 '시작'부터 '끝'까지 전 과정에서 IRB 심의가 필요함 ★



라. 알기 쉬운 Q&A



1 신규과제 심의 신청은 어떻게 하나요?

* 신규과제 심의절차 : 중앙보훈병원 e-IRB 신규과제 심의신청 매뉴얼 참조

- 작성방법: eIRB 로그인 > 신청(보고)작성 > 신규계획 > 신청서(I) 작성 후, 제출 서류 업로드 --> 신청서(II) 작성 -> 연구책임자가 의뢰하기 버튼 클릭하기

★ 유의사항 ★

- 1) 연구담당자가 신청한 내용은 연구책임자에게 “의뢰”되며, 연구책임자가 의뢰내용을 확인하여 최종 “신청”해야만 과제 제출이 완료됩니다.

(의뢰->신청->접수)

* 연구담당자는 최종 신청 여부를 반드시 확인하여 주시기 바라며, 이로 인해 심의가 지연 될 수 있음을 양지하여 주십시오.

- 2) 신청서(I) 작성 시, 화면 상단 우측의 ‘신청서 작성 가이드라인’을 참조하여 주십시오.
- 3) 작성된 서류에 문제가 있는 경우 반송처리 될 수 있습니다. 신청 전 반드시 심의별 신청안내(공지)를 참조하여 주시기 바랍니다.
- 4) 지원(의뢰)기관: 본원에서 수행하는 연구자 주도 연구의 경우, ‘한국보훈복지의료공단 중앙보훈병원, 대표자 양봉민’으로 검색하여 입력합니다.
- 5) 파일이 여러 개일 경우 압축프로그램(알집, 빵집 등)을 이용하여 제출하여 주십시오. * 첨부 파일 한 칸에 5MB 까지 업로드 가능(단, 5PM ~ 익일 6AM 사이에는 20MB 까지 업로드 가능)
- 6) 제출서식은 ‘eIRB 게시판 ->양식함’에서 다운 받으실 수 있습니다.



2 시정승인 및 보완과제 심의의 신청은 어떻게 해야 하나요?

* 시정 및 보완계획서 심의절차 안내

→ 신규과제 초기심사에서 심사결과 ‘시정승인’, ‘보완’ 받은 과제

▶ 제출서류

필수1) 심의의견을 반영하여 수정된 서류(예:연구계획서, 동의서 등등..)

필수2) 변경대비표

▶ 제출방법 : ‘신청(보고)작성’ > ‘시정/보완계획’ 작성 > 제출서류 업로드

▶ 제출기한 : 통보서 확인 후 빠른 시일 내로 eIRB에 제출

★ 유의사항 ★

- 1) 변경대비표에는 변경 사항을 요약 기재하시 마시고, 변경 전/변경 후 변경된 내용을 모두 기재하여 주십시오. 시정, 보완 내용이 제대로 반영되지 않았거나 수정 여부를 찾기 힘든 경우 반송됩니다.
- 2) 변경사항은 변경대비표에만 기재하여 주십시오. 수정되어 제출된 서류는 ‘원본’에 해당하므로, 굵게, 하이 라이트, 취소선 등으로 변경사항 표기하지 마시기 바랍니다.
- 3) 보완계획서는 정규심사로 진행되며 신규심의때와 동일하지 않은 패널에서 심의 될 수도 있습니다.
- 4) 시정계획서는 신속심사로 진행되며 온라인 수시 접수 후 eIRB 온라인 위원 배정 확인 후 심의가 진행됩니다.
- 5) 모든 서류는 메모 및 수정내역이 추적되지 않는 최종버전으로 업로드 하시기 바랍니다.



3 IRB 심사 의뢰비는 어떻게 되나요?

*** 심의비는 사전에 입금하셔야 합니다.

계좌번호 : 국민은행 95809040162 예금주 : 한국보훈복지의료공단중앙보훈병원

[연구 과제별 심의비 안내]

1) 의뢰자 주도

- * 초기심의 : 1,100,000원 (VAT 포함)
- * 지속심의(중간보고) : 330,000원 (VAT 포함)

2) 연구자 주도

- * 연구비 지원 1천만원 이상 : 330,000원 (VAT 포함)
- * 연구비 지원 1천만원 미만 : 110,000원 (VAT 포함)
- * 연구비 지원 없는 경우 : 33,000원 (VAT 포함)

3) PMS

- * 초기심의 : * 550,000원 (VAT 포함)
- * 지속심의(중간보고) : 330,000원 (VAT 포함)

※ 문의처 : 연구소 4층 IRB행정실(내선:4372)

가. 개 요

- 관련근거 : 유전자변형생물체의 국가간 이동 등에 관한 법률 (LMO법)
생물안전위원회 회의 결과 (서연구-798호, '19.3.21)
- 지원대상 : 유전자변형생물체(LMO)을 개발·이용하는 모든 실험
- 지원내용 : 보훈의학연구소 내 안전관리 1등급, 2등급 시설

나. 요청절차

- LMO 관련 필수교육 이수
- 기관생물안전위원회 심의, 승인
- ① LMO 필수 교육 이수【연구책임자, 연구활동종사자】
- ② 연구자 : 유전자재조합실험 승인신청서 제출【연구책임자】
- ② 유전자재조합실험 승인신청서 검토【기관생물안전위원회】
- ③ 유전자재조합 실험 불승인, 보완요청후 재심의【기관생물안전위원회】
- ④ 유전자재조합 실험 승인, 승인서 발급【기관생물안전위원회 위원장】
- ⑤ 연구활동종사자의 이용자 교육 후 실험진행【생물안전관리자】

① LMO 필수교육	② 유전자재조합실험 승인신청서 제출	③ 심의 후 승인/불승인	④ 연구활동종사자 교육
· 해당 연구책임자 및 연구 활동 종 사 자 LMO 교육 필수 이수	→ LMO 등급 확인 · 유전자재조합실험 승인 신청서 제출	→ 기관생물안전위원회 심의 불승인 혹은 보완 요청 : 재심의 · 승인 : 승인서 발급	→ 연구활동종사자 이용자 교육 후 실험 진행

※ 실험에 소요되는 용품 (연구재료, 연구시약, 각종 소모품 등)의 구입 등에 소요되는 비용은
연구책임자가 부담

다. 시설신고 내용

시설번호	등급	시설명	설치 장소
LML 19-445	1등급	미생물배양실	보훈의학연구소 2층 202
LML 19-446	1등급	세포배양실	보훈의학연구소 3층 309
LML 19-447	1등급	초저온냉동고실	보훈의학연구소 3층 307
LML 19-448	2등급	형질전환실	보훈의학연구소 2층 203

라. 알기 쉬운 Q&A



1 유전자변형생물체(LMO) 연구와 LMO 연구시설이란 무엇인가요?

· 유전자변형생물체란?

현대생명공학기술을 이용하여 새롭게 조합된 유전물질을 포함하고 있는 생물체(동물, 식물, 곤충, 미생물 등)를 말한다.

- 1) 인위적으로 유전자를 재조합하거나 유전자를 구성하는 핵산을 세포 또는 세포 내 소기관으로 직접 주입하는 기술
- 2) 분류학에 의한 과(科)의 범위를 넘는 세포융합으로서 자연상태의 생리적 증식이나 재조합이 아니고 전통적인 교배나 선발에서 사용되지 아니하는 기술

· 유전자변형생물체 연구시설은 LMO를 시험·연구하는 시설로써, 그 위험성에 따라 네 등급으로 나뉜다.

【관련 규정】 생물안전관리지침



2 유전자재조합실험을 진행하려면 반드시 신고를 해야 하나요?

· 유전자변형생물체의 국가간 이동등에 관한 법률 (이하, LMO법)에 정해진 바와 같이, 유전자변형생물체를 시험·연구용으로 사용하기 위해서는 연구시설을 신고·허가후 사용할 수 있다.

· 관련 서식은 생물안전관리규정 표준작업절차서내에 있다.

【관련 규정】 생물안전관리지침, 생물안전관리규정 표준작업절차서

※ 문의처 : 연구소 3층 연구지원부(내선:4563)

가. 개 요

- 관련근거 : 연구소 운영지침 제5장 연구공간 분양 제25조~27조
- 신청대상 : 원내 직원, 연구소장이 승인한 외부기관 및 연구자 등
- 분양목적
 - 원내 소속 연구자 등의 연구활동 활성화를 위해 연구소 내의 중앙실험실 실험벤치 및 공용공간 분양

나. 분양 원칙

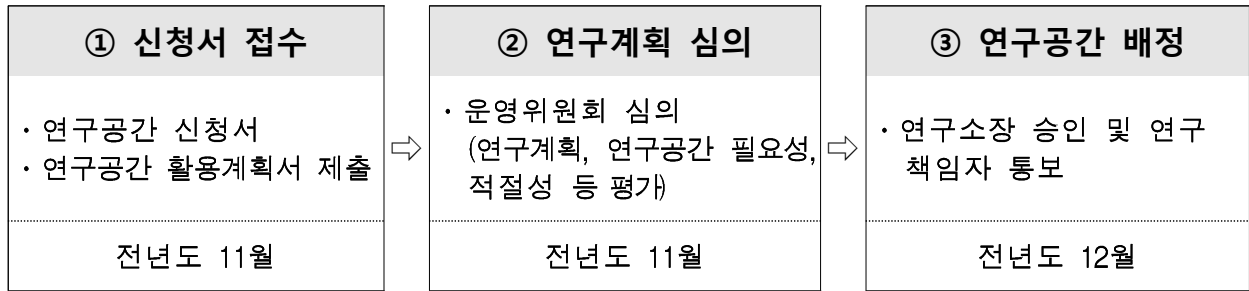
- 분양승인 : 연구소 운영위원회 심의·승인을 통한 연구공간 배정
- 분양공간 : 1년 이내(분양일로부터 당해연도 12월까지)
- 연구공간 사용 : 분양받은 실험벤치 및 공용공간은 타 연구자에게 양도 불가
 - ※ 연구공간을 사용하지 않을 경우에는 즉시 반납
- 기본단위 : 실험벤치 및 공용공간으로 구분하여 분양

구 분		규 격	가 격
실험벤치		W180 x L75 x H80 cm	기본 실험벤치: 500,000원/년 추가 실험벤치 : 1,000,000원/년 (세번째 이상은 두 번째 실험대와 동일 적용)
공 용 공 간	초저온냉동고	저장박스(W13.2 x L13.2 x H5.2 cm) 1개 기준	10,000원/년
	액체질소냉동고	저장박스(W13.2 x L13.2 x H5.2 cm) 1개 기준	10,000원/년
	기타 공간 (냉장고 등 장비)	3.3 m ² 기준	300,000원/년
	공동외부연구원실	3.3 m ² 기준	200,000원/년

※ 연구공간 분양은 분양가능 공간 한도내에서 배정하며, 심의과정에서 수량 조정 가능

※ 연구소 운영지침 제26조 8항에 따라 분양 이용료는 원내 직원의 경우 한시적으로 면제

다. 분양 절차



※ 정기분양은 전년도 11월에 하며, 필요에 따라 수시 분양

라. 분양 신청

- 신청서류 : 아래 서류를 순서대로 작성해서 제출
 - ① 연구공간 신청서
 - ② 연구공간 활용계획서
- 신청기간 : 전년도 11월중(정기) 또는 수시
- 제출방법 : 전자문서(공문) 또는 이메일(kimkhshep@bohun.or.kr) 제출
- 문 의 처 : 연구소 4층 연구지원부(내선 : 3922)

마. 알기 쉬운 Q&A



1 연구간호사 사무공간도 신청 가능한지요?

- 네, 신청 가능합니다. 연구소 5층에 있는 공동외부연구원실을 사용할 수 있으며, 책상, 의자 등을 제공합니다.
- 다만, 사무 공간의 제한(10인 사용 가능 공간)이 있기 때문에 여유 공간이 없을 경우에는 지원하지 못합니다.



2 실험벤치 사용 수량은 제한이 있는지요?

- 지금 현재는 연구자 1인 1벤치 사용을 원칙으로 하고 있으며, 원내 연구자의 경우에는 한시적으로 사용료가 면제 됩니다.
- 그러나 부득이하게 실험벤치 사용을 추가하기를 원할 경우에는 연구소 내부 심의를 거쳐 추가 지원할 수 있으며, 추가분에 대한 사용료를 징수 합니다.



3 외부기관에서도 연구공간 분양 신청을 할 수 있는지요?

- 네, 벤처 회사 등 외부기관을 대상으로 연구소 내부 심의과정을 통해 분양을 하고 있으며, 본원 연구자와 함께 공동연구 수행을 추천합니다.

※ 문의처 : 연구소 4층 연구지원부(내선:3922)

- 보훈의학연구소의 지속 발전 가능한 합리적 운영과 연구자의 연구역량 강화 및 연구참여 확대를 위하여 체계적인 연구회의체를 운영하고 있음.

회의명	내용	주기	비고
보훈의학연구소 운영위원회	· 연구소의 원활한 운영과 연구의 질 향상 등을 위한 연구소 관련 중요사항 심의·의결	수시	위원장 : 연구소장 위원 : 11인
보훈의학연구소 자문위원회	· 연구소의 원활한 운영과 연구의 질 향상 등을 위한 연구소 관련 중요사항 자문	필요시	위원장 : 중앙보훈병원장 위원 : 10인
인체유래물은행 운영위원회	· 인체유래물의 수집, 관리, 분양 등 인체유래물 운영에 관한 기본정책 수립 등 주요사항 심의·의결	수시	위원장 : 바이오뱅크장 위원 : 8인
인체유래물은행 분양심의위원회	· 인체유래물 분양시 자원이용 적정성, 자원내용, 이용기간 등 분양에 관한 사항 심의·의결	수시	위원장 : 바이오뱅크장 위원 : 8인
생물안전위원회	· 유전자재조합 실험의 관리·감독 및 생물안전 관리에 관한 필요한 사항 심의 의결	필요시	위원장 : 연구지원부장 위원 : 8인
콘텐츠 발전회의	· 4개 연구부 중심으로, 연구소 내 연구의사, 연구직과 연구에 참여하는 연구부장간 전략적인 회의체 구성 · 4개 연구부서 및 연구지원부 연구계획, 진행상황, 연구성과 공유	월1회	연구부장, 연구전담의 등 21명
리서치 보드 회의	· 연구전담의, 연구원과 연구에 참여하는 임상전문가(병원 전문의)간 연구모임	월1회	연구에 관심있는 연구자
학술 세미나	· 신규 연구동향파악 및 연구진 역량강화를 위한 전문가 패널 강연 및 강의	월1회	연구에 관심있는 연구자
연구소 연구회	· 연구자(의료진 등) 중심의 연구환경 조성 및 연구활성화 도모를 위해 전문분야별 연구회를 구성·운영	수시	연구에 관심있는 연구자

※ 학술세미나 초청 강사 수시로 누구나 추천 가능(문의 : 3922)

※ 리서치 보드 회의는 전문의 등 누구나 연구발표자로 참여 가능(문의 : 3922)

1. 보훈의학연구소 운영지침
2. 보훈의학연구소 연구비관리지침
3. 임상시험 관리규정
4. 임상시험 연구비 관리지침
5. 인체유래물은행 운영지침
6. 생물안전관리지침
7. 연구윤리진실성 위원회 운영지침

※ 보훈공단 지식관리시스템 접속(<http://kms.bohun.or.kr>)

○ 지식나눔터 → 규정·제도 → 병원내규집 → 중앙보훈병원(내규집)

※ 보훈의학연구소 홈페이지(<http://kvmri.org>)

○ 보훈의학연구소 소개, 연구분야, 소식, 연구관련 정보 등 확인 가능